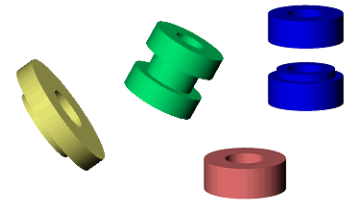
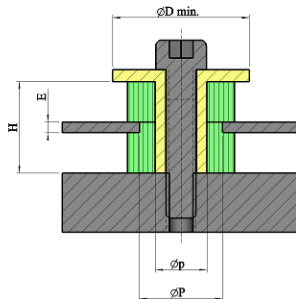


Série PASSE – FILS



Principe de Montage



Construction

Ces amortisseurs sont dans la grande majorité des cas, réalisés en silicone avec caractéristiques mécaniques et amortissement élevés. Ils peuvent être réalisés, soit en pièce monobloc, soit en 2 parties si la géométrie ou la dureté ne le permettent pas. D'autres élastomères sont également utilisables en vue du respect de vos spécifications particulières.

Comme indiqué ci-dessus, ces amortisseurs doivent être montés soit avec une vis épaulée, soit avec une douille, afin de respecter la pré-compression déterminée en fonction des cotes "E" et "H"

En règle générale, le diamètre de la rondelle d'appui "Dmin" qui assure le bon fonctionnement en choc, doit être supérieur de 10% au moins de la valeur du diamètre extérieur de la partie en élastomère

Applications

Ces amortisseurs sont recommandés pour la réalisation de suspensions de cartes électroniques, ou de petits équipements, en moyennes et hautes fréquences, dans des conditions d'environnements sévères

Les problèmes liés à l'environnement sont réduits de manière significative avec ce type d'éléments qui permettent donc l'utilisation d'équipements standard sans pour autant les durcir.

En raison de leur géométrie et des nombreuses combinaisons rendues possibles par modification des pré-contraintes, des dimensions et (ou) des natures des élastomères, nous pouvons réduire les niveaux de contraintes, modifier les modes propres et décaler les résonances des cartes électroniques.

Codification

Un exemple de codification de ces produits pourrait être : PF-4-42-58-16-18-S-[AA], avec

PF : pour passe-fils, RE : pour rondelle épaulée, RP pour rondelle plate

4 : Dimension maxi de la vis de fixation

42 : ϕA en 1/10e mm

58 : ϕB en 1/10e mm

16 : Dimension "F" en 1/10e mm

18 : Dimension "E" en 1/10e mm

S : Type d'élastomère, dans ce cas Silicone, peut également être N(neoprène), SF(Fluoro-Silicone), FC(Fluoro-carbone)

AA : Indice de dureté de l'élastomère utilisé

Caractéristiques

La fréquence de résonance minimum se situe généralement au dessus de 50Hz et dans une grande partie des cas d'application supérieure à 150Hz.

L'amplification à la résonance pouvant atteindre des valeurs inférieures à 4 pour les réalisations en silicone amorti.

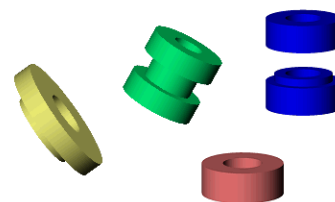
La gamme de température de fonctionnement est de -55°C à $+150^{\circ}\text{C}$ en version silicone et de -30°C à $+80^{\circ}\text{C}$ en néoprène.

La pré-compression est généralement de l'ordre de 10% de la hauteur "D". L'épaisseur du circuit « E » et la hauteur montée "H", donnent la valeur de cette pré-compression.

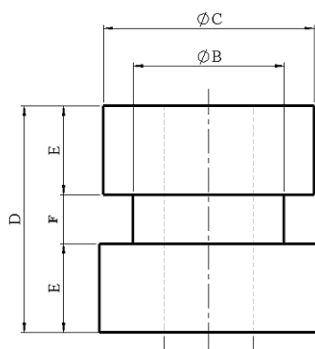
La différence entre le diamètre intérieur en élastomère et le diamètre extérieur de l'axe donne également une précontrainte en direction radiale.

Les caractéristiques des amortisseurs dépendent directement de ces pré-contraintes et peuvent donc être variables pour un même amortisseur en fonction de son implantation.

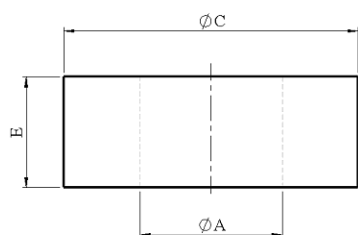
Série PASSE – FILS



Série PF

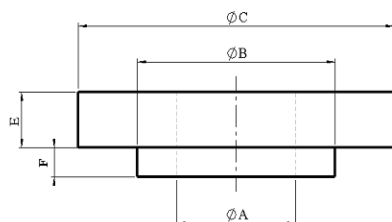


PF	ØA	ØB	ØC	D	F	E	Ancienne référence
3	3,2	4,3	6,4	5,0	3,0	1,0	605-GS
4	4,0	5,5	9,0	9,0	2,0	3,5	689-GS
4	4,2	5,8	8,0	5,2	1,6	1,8	323-GS
5	5,5	9,9	14,5	15,5	3,5	6,0	387-GS
6	6,0	8,0	12,0	11,5	2,5	4,5	237-GS
6	6,25	14,3	19	4,8	1,6	1,6	717-GS
8	8,25	14,3	19	12,0	8	2	718-GS
10	10,0	13,0	18,0	12,0	2,8	4,6	312-GS



Série RP

RP	ØA	ØB	ØC	D	F	E	Ancienne référence
3	3,2	0	5,5	0	0	1,5	725-GS
3	3,2	0	7,0	0	0	5,3	370-GS
3	3,2	0	7,5	0	0	7,0	563-GS
3	3,5	0	8,0	0	0	3,0	254-GS
3	3,5	0	10,5	0	0	8,5	606-GS
4	4,0	0	9,2	0	0	8,0	767-GS
5	5,0	0	9,5	0	0	4,5	276-GS
5	5,5	0	15	0	0	2,0	667-GS
5	5,5	0	24	0	0	2,0	668-GS
8	8,3	0	16,3	0	0	14	559-GS
8	8,7	0	18,0	0	0	4,5	583-GS
12	12,5	0	28,0	0	0	2,0	637-GS



Série RE

RE	ØA	ØB	ØC	D	F	E	Ancienne référence
3	3,5	5,0	8,0	0	1,6	3,0	254-GS
4	4,0	5,2	8,0	0	1,2	4,0	610-GS
5	5,0	6,5	9,5	0	1,6	4,5	276-GS
5	5,8	9,9	14,3	0	1,6	5,8	926-GS
6	6,0	12,0	18,0	0	5,5	6,5	336-GS
6	6,3	12,0	18,5	0	6,0	6,5	350-GS
6	6,5	11,5	15,0	0	4,0	8,5	340-GS
8	8,0	13,1	15,5	0	2	4,6	680-GS
8	9,0	15,0	24,0	0	2,0	4,6	520-GS